

Guías de ayuda para la configuración de la privacidad y seguridad de las redes sociales

Red social: **TUENTI**



- ✓ Esta serie de guías de ayuda se enmarcan dentro de un proyecto de investigación conjunto entre el Instituto Nacional de Tecnologías de la Comunicación (INTECO) y la Universidad Politécnica de Madrid.
- ✓ Tienen como objetivo servir de ayuda a los usuarios de redes sociales a la hora de configurar la privacidad y mantener la seguridad de sus perfiles.
- ✓ El análisis se estructura conforme a los tres momentos clave en los que es posible identificar riesgos para la seguridad y privacidad en este tipo de plataformas abiertas:

- 1 Alta como usuario
- 2 Participación en la red social
- 3 Baja del servicio

La información utilizada para la elaboración de estas guías ha sido directamente obtenida en los sitios web de cada una de las redes sociales analizadas, por lo que INTECO no se hace responsable de la misma. Esta guía tiene como finalidad ser una ayuda para los usuarios de estos servicios, sin pretender, en ningún caso, sustituir la información y soporte ofrecidos por parte de las propias plataformas.



- ✓ La red social Tuenti nace en el año 2006 dirigida a universitarios que sólo podían acceder a la plataforma si disponían de una invitación de un usuario registrado.
- ✓ En la compañía trabaja un equipo formado por gente de varios países.
- ✓ En la actualidad lo forman 6 millones de usuarios españoles. El nombre “Tuenti” se forma buscando la unión de “tú” y “ti”.
- ✓ Es uno de los sitios web mas visitados en España. El intervalo de edad que presenta una mayor utilización de Tuenti es de 16-25 años.

Tuenti: Alta como usuario



- ✓ Se trata de una red privada a la que sólo se puede acceder mediante la invitación de otro usuario. Las invitaciones duran 60 días desde el envío de la misma.
- ✓ El email viene dado por defecto a través de la invitación y no puede ser modificado en el momento de registro.
- ✓ Solicitan varios datos personales.
- ✓ La edad mínima para utilizar Tuenti es 14 años.


E-mail	<input type="text"/>
Nombre	<input type="text"/>
Apellidos	<input type="text"/>
Sexo	<input type="radio"/> Chico <input checked="" type="radio"/> Chica
Cumpleaños	Día <input type="text"/> Mes <input type="text"/> Año <input type="text"/>
	La edad mínima permitida es 14.
Pais	<input type="text" value="España"/>
Ciudad	<input type="text" value="Ciudad"/>
Estoy	<input checked="" type="radio"/> En el colegio <input type="radio"/> En la universidad <input type="radio"/> Trabajando
Colegio	<input type="text"/>
Año de finalización	<input type="text" value="Seleccionar clase"/>

- ✓ Si se intenta acceder como menor de catorce años el sistema impide el registro.
- ✓ La red social no incorpora una herramienta tecnológica de verificación de edad, pero cuando detecta un perfil de un menor de 14 años, el sistema envía un mensaje al menor para solicitar una fotocopia de su DNI o pasaporte. Si la red social no recibe respuesta en 92 horas, se elimina la cuenta del usuario en cuestión.

Cumpleaños

La edad mínima permitida es 14.
Eres demasiado joven para registrarte en Tuenti

- ✓ Incorpora un medidor de fuerza de contraseña en el momento de registro así como consejos a seguir para elegir una segura.
- ✓ Tuenti dispone de una prueba de seguridad para evitar registro masivos.

Contraseña  Óptima

Consejos para elegir una contraseña

- Debería tener al menos 8 caracteres
- Combina mayúsculas y minúsculas
- Incluye símbolos o números
- No incluyas datos personales como tu nombre o e-mail
- ¡Haz que sea imposible de adivinar!

Repite la contraseña

Captcha

Recargar imagen

Escribe los 5 caracteres mostrados en la imagen



Existe la opción de buscar dentro de la red social a los contactos que el usuario tenga en la cuenta de Messenger, Yahoo! o Gmail.



Siguiete paso, encuentra a tus amigos

¿Amigos en Messenger o Yahoo!?

Esta información te será útil para encontrar muchas más amistades

Tuenti manifiesta que no guarda la información que el usuario facilita en este paso, ni tampoco invitan a nadie sin su permiso.



Encuentra a tus amigos

Entra en tu correo y busca amigos en Tuenti.

Tipo de cuenta

Email

Contraseña

No guardaremos tu información ni invitaremos a nadie sin tu permiso.

En Tuenti no existen diferencias entre las Condiciones de Uso y la Política de Privacidad y Protección de Datos. Dispone de un único documento que se encuentra en la parte inferior de la web llamado “Condiciones de uso” donde se recogen todos los términos de uso de la red social.

© Tuenti 2010 Castellano ▾

Anúnciate Empleo Blog Desarrolladores **Condiciones de uso** Móvil Ayuda

✓ El documento de las “Condiciones de Uso” se presentan en español.

✓ Está compuesto por 13 páginas y se estructura en los siguientes principales epígrafes:

- 1) Acceso al servicio
- 2) Seguridad del perfil
- 3) Responsabilidades
- 4) Usos no permitidos
- 5) Suplantación de perfiles
- 6) Propiedad intelectual e industrial
- 7) Contenidos de los perfiles de los usuarios
- 8) Notificación de infracción de derechos
- 9) Condiciones de uso de Tuenti sitios
- 10) Eventos y actividades promocionales
- 11) Responsabilidad por interacciones con otros usuarios
- 12) Publicidad
- 13) Invitaciones, recuperación de contraseñas y otras
- 14) Uso de enlaces
- 15) Servicio móvil de Tuenti
- 16) Modificaciones
- 17) Ley aplicable y jurisdicción
- 18) Política de privacidad y Protección de Datos
- 19) Usuarios y perfiles
- 20) Invitaciones
- 21) Edad mínima para tener perfil
- 22) Niveles de privacidad
- 23) Tratamiento de datos personales y publicidad
- 24) Contenidos e información personal
- 25) Baja en Tuenti
- 26) Cookies
- 27) Información corporativa

En el momento del alta como usuario, existe la posibilidad de acceder al “[Decálogo de condiciones de uso](#)” donde se encuentra una versión resumida de las condiciones de uso y políticas privacidad del sitio web.

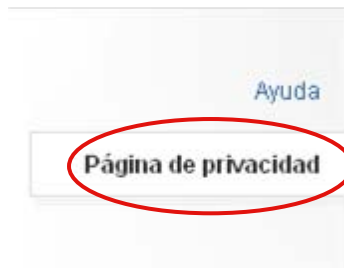
Para leer una versión resumida, visita el [Decálogo de Condiciones de uso](#)

El documento está compuesto por 10 puntos importantes:

- 1) *Es una plataforma social para usuarios mayores de 14 años.*
- 2) *El uso de Tuenti es personal.*
- 3) *Está prohibido crear perfiles con datos falsos.*
- 4) *El usuario es el único responsable de las acciones que lleva a cabo.*
- 5) *TUENTI se reserva la facultad de retirar o investigar cualquier contenido que atente contra sus Condiciones Generales de Uso.*
- 6) *Está TERMINANTEMENTE prohibido:*
 - *Copiar imágenes subidas por otros usuarios para distribuirlas dentro o fuera de TUENTI.*
 - *Alojar y usar de cualquier modo material o información de carácter racista, violento, etc.*
 - *Usar el servicio para injuriar, difamar, intimidar, violar la propia imagen o acosar a otros usuarios.*
 - *Utilizar el servicio de manera ilegal o de cualquier forma que pueda perjudicar a TUENTI.*
 - *Introducir cualquier tipo de software que pudiera resultar perjudicial para TUENTI o sus sistemas.*
 - *Utilizar el servicio para realizar envíos de comunicaciones comerciales, etc.*
 - *Recopilar direcciones de correo electrónico para remitir comunicaciones no solicitadas.*
- 7) *No se puede suplantar la personalidad de un tercero.*
- 8) *Cuando un usuario publica cualquier tipo de contenido, garantiza que tiene todos los derechos necesarios para publicar dicho contenido y licenciar a TUENTI para su uso en la red.*
- 9) *TUENTI no será en ningún caso responsable de las interacciones entre los usuarios.*
- 10) *Se prohíbe la publicación de cualquier URL o contenido perteneciente a TUENTI fuera del mismo sin nuestro previo consentimiento escrito.*

Tuenti pone a disposición de los internautas una página web: www.tuenti.com/privacidad en la que el usuario puede encontrar información referida a dos puntos “Página de privacidad” y “Ayuda”. En “Página de privacidad” se encuentran:

- Recomendaciones para una navegación segura
- Recomendaciones para usuarios entre 14-18 años
- Recursos externos a Tuenti donde el usuario puede hallar información sobre privacidad.



Recomendaciones de navegación segura

- Lee las condiciones de uso y la política de privacidad
- No compartas tu contraseña
- Configura adecuadamente tu nivel de privacidad
- No ofrezcas datos de tu ubicación física
- Añade sólo a "amigos" que conozcas previamente
- Publica contenidos que sean de tu autoría
- Antes de publicar fotos, obtén permiso de quienes aparezcan en ellas
- Usa las herramientas Tuenti de reporte para denunciar

Recomendaciones para usuarios entre 14-18 años

- Configura tu privacidad para no recibir mensajes de gente que no está entre tus amigos
- Si tienes duda sobre alguna situación o mensaje que recibas, pregunta a tus padres

Recursos externos

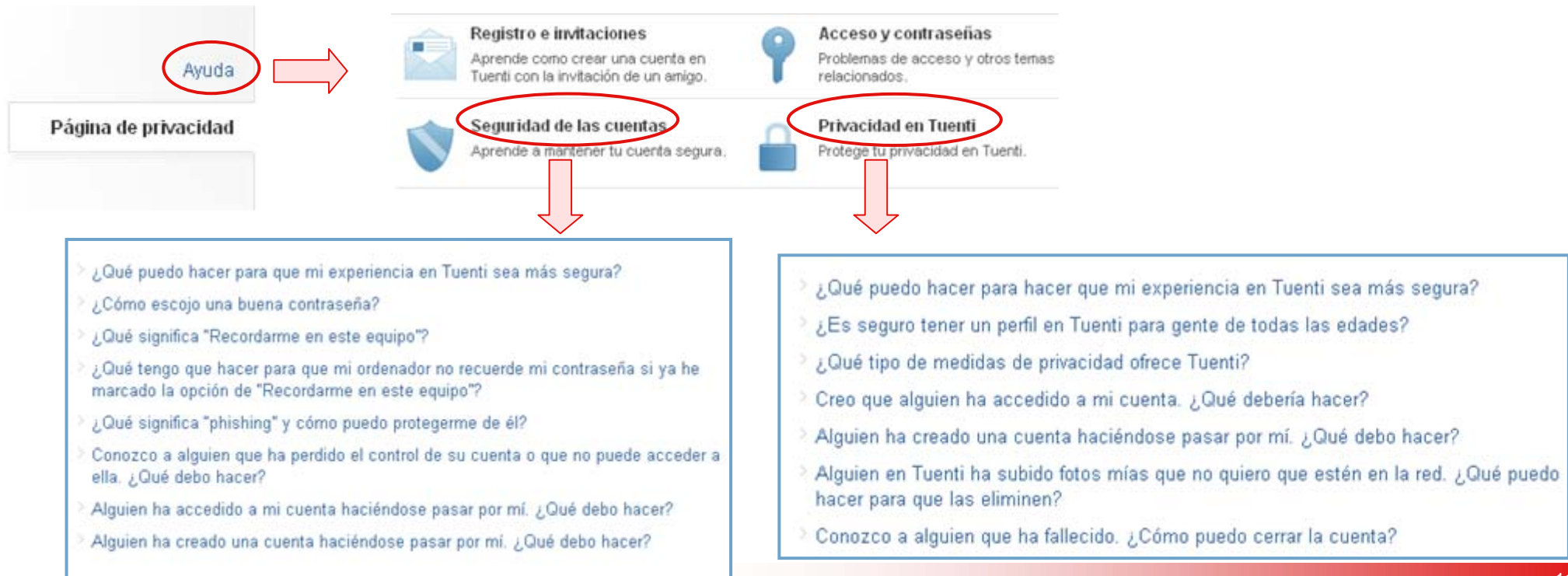
Puedes encontrar información sobre privacidad en diferentes páginas web externas a Tuenti, si estás preocupado sobre la privacidad échale un vistazo a los siguientes links:

- portaldelmenor.es
- chaval.es
- Oficina de Seguridad del Internauta
- agpd.es

En “Ayuda” se encuentran:

- Registro e invitaciones
- Acceso a contraseñas
- Seguridad de las cuentas
- Privacidad en Tuenti

Dentro de “Privacidad en Tuenti” y “Seguridad de las cuentas” la plataforma ofrece respuesta a preguntas frecuentes que el usuario puede plantearse a la hora de utilizar la red social.



Tuenti: Participación en la red social





- ✓ Una vez que el usuario está dado de alta, debe revisar la configuración de la cuenta dada por defecto en la red social.
- ✓ Tuenti es mucho más sencillo ya que la configuración de privacidad se limita a una sola página.
- ✓ Para acceder a ella se debe seleccionar “Mi cuenta” que se encuentra en el menú de la parte superior de la web y posteriormente “Privacidad”.

Existen 3 niveles de privacidad

Privacidad	
Ver mi perfil y mis fotos	Amigos de amigos
Ver mi tablón	Amigos de amigos
Descargar mis fotos	Amigos de amigos
Enviarme mensajes	Todo Tuenti
Ver mis números de teléfono	Sólo mis amigos

Guardar

- Amigos de amigos
- Sólo mis amigos
- Todo Tuenti

Desde el último trimestre de 2.009, en cumplimiento con los Principios para Redes Sociales más seguras firmado con la Comisión Europea, en los nuevos registros de menores entre 14 y 18 años, está activado el grado máximo de privacidad "sólo mis amigos".



✓ En la sección “Privacidad” el usuario dispone también de:

- Una lista con los contactos que ha bloqueado.
- Una lista con las fotos que ha bloqueado (quitando una etiqueta con su nombre).



Usuarios bloqueados

Puedes evitar que otros usuarios te vean si los bloqueas. Todos los usuarios que hayas bloqueado aparecerán aquí por si deseas quitarles el bloqueo más adelante.

Fotos bloqueadas

Puedes evitar que te etiqueten en fotos que no te gustan si bloqueas la etiqueta en la página de la foto. Todas las fotos con etiquetas bloqueadas aparecerán aquí por si deseas quitarlas de esta lista más adelante.

Ayuda

Si decides compartir tu número de teléfono, solo se podrá visualizar en Tuenti móvil.

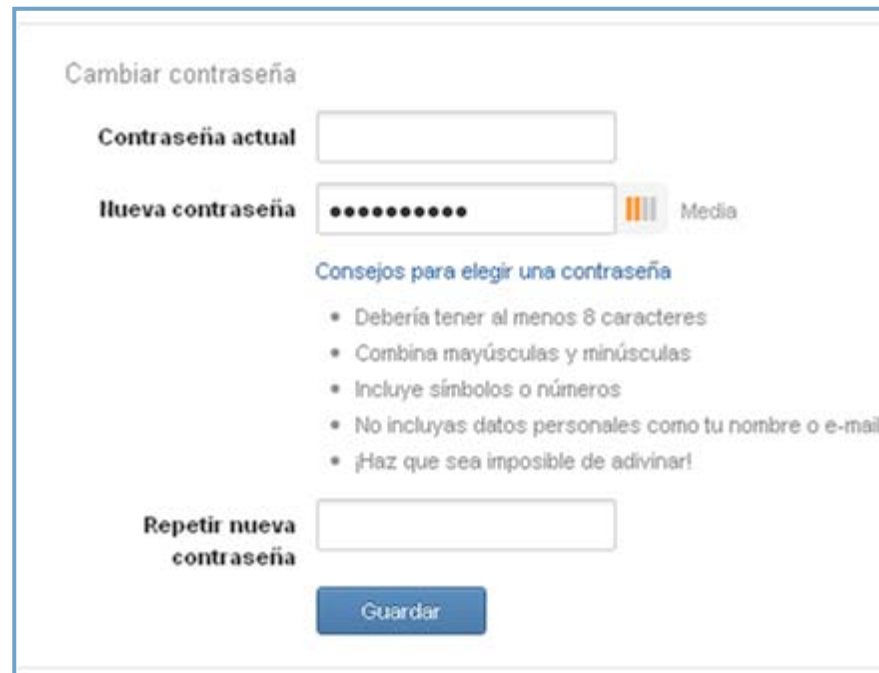
Cuando bloqueas a un usuario, ninguno de los dos podrá ver al otro dentro de Tuenti.

Si quieres añadir a alguien a la lista de bloqueados, haz clic en el botón de "Bloquear usuario" en la parte inferior de su perfil.

Recuerda que nadie te puede etiquetar en las fotos bloqueadas



✓ En la sección “Preferencias de mi cuenta” el usuario puede cambiar su contraseña actual. También dispone de un medidor de fuerza de contraseña como el que existía en el momento del alta en la red social.



The screenshot shows the 'Cambiar contraseña' form. It includes the following elements:

- Cambiar contraseña** (Section title)
- Contraseña actual** (Text input field)
- Nueva contraseña** (Text input field with a strength indicator showing 8 dots and a 'Media' label)
- Consejos para elegir una contraseña** (Section title)
- Debería tener al menos 8 caracteres
 - Combina mayúsculas y minúsculas
 - Incluye símbolos o números
 - No incluyas datos personales como tu nombre o e-mail
 - ¡Haz que sea imposible de adivinar!
- Repetir nueva contraseña** (Text input field)
- Guardar** (Blue button)

Cookies

- ✓ Tuenti utiliza cookies, de hecho, no se puede utilizar el servicio si no se tienen las cookies activadas en el navegador.
- ✓ Si bien la mayoría de las cookies expiran al finalizar la sesión, alguna de ellas tiene un período de duración de 28 días. No obstante, las “Condiciones de Uso” señalan que pueden desactivarse si se desea:

“Como sabes, las cookies son pequeños ficheros de datos que se alojan en el ordenador del Usuario de TUENTI y que contienen cierta información de la visita que haces a la página web. TUENTI utiliza cookies con el fin de facilitar tu navegación. En ningún caso, es posible asociar las cookies a tus datos personales concretos, ni identificarte a través de ellas. Además, como Usuario tienes la posibilidad de desactivar las cookies a través de tu navegador.”



Indexación de contenidos

Tuenti no permite la indexación por parte de buscadores. Así, los datos personales y fotos del perfil del usuario no pueden encontrarse haciendo una búsqueda en Internet.

Propiedad intelectual

En lo que respecta a la propiedad intelectual Tuenti expone en su documento de “Condiciones de Uso”:

“TUENTI es el titular de todos los derechos de propiedad industrial e intelectual relativos al Servicio, a excepción de los contenidos de los Usuarios que les seguirán perteneciendo conforme a lo establecido en el apartado siguiente”.

“Al publicar contenidos en tu perfil conservas todos tus derechos sobre los mismos y otorgas a TUENTI una licencia limitada para reproducir y comunicar públicamente los mismos, para agregarles información y para transformarlos con el objeto de adaptarlos a las necesidades técnicas del Servicio. Esta autorización es mundial, no exclusiva. La anterior licencia quedará rescindida una vez que elimines tu contenido del Servicio o des de baja tu perfil”.

Publicación de fotografías

Dentro del documento de “Condiciones de Uso” nos encontramos con las siguientes requisitos en cuanto a la política de fotos:

“QUEDA TERMINANTEMENTE PROHIBIDO Reproducir, distribuir, poner a disposición o de cualquier otro modo compartir, dentro o fuera de la red de TUENTI, fotografías o imágenes que hayan sido puestas a disposición por otros usuarios de TUENTI”.

“QUEDA TERMINANTEMENTE PROHIBIDO Alojarse, almacenar, divulgar, publicar, distribuir o compartir imágenes o fotografías que recojan imágenes o datos personales de terceros sin haber obtenido el oportuno consentimiento de sus titulares”.

“Como Usuario de TUENTI podrás controlar en todo momento la privacidad de tu perfil y sus diferentes elementos; tus fotos, tu tablón, la recepción de mensajes y/o la visibilidad de tus números de teléfono”.

Tuenti: **Baja del servicio**



Baja efectiva

Cuando el usuario decide darse de baja en el servicio de Tuenti, ésta no se hace efectiva de forma inmediata, sino en un período de tiempo no definido.

En el documento de “Condiciones de Uso” se encuentra un apartado donde se explica la baja en Tuenti:

“Para darte de baja en TUENTI solo tienes que entrar en “Mi cuenta”, “Preferencias de mi cuenta” y pulsar el botón “Eliminar cuenta” que encontrarás al final de la página. Te informamos que si te das de baja en TUENTI no podrás volver a entrar con tu misma cuenta y perderás toda la información personal, incluida las fotos, que aparecen en tu perfil. Para cualquier duda que tengas puedes contactar con nosotros enviándonos un correo electrónico a soporte@tuenti.com.”

Conservación de los datos

Explícitamente, Tuenti no dice nada acerca de la conservación de los datos una vez llevada a cabo la baja del usuario, salvo lo indicado en un apartado de las “Condiciones de Uso”.

“La anterior licencia quedará rescindida una vez que elimines tu contenido del Servicio o des de baja tu perfil. A partir de ese momento, TUENTI interrumpirá la comunicación de tu contenido a la mayor brevedad posible.”



inteco



Instituto Nacional
de Tecnologías
de la Comunicación



POLITÉCNICA

www.inteco.es
<http://observatorio.inteco.es>

La serie “*Guías de ayuda para la configuración de la privacidad y seguridad de las redes sociales*”, son el resultado de un proyecto de investigación conjunto entre INTECO y la Universidad Politécnica de Madrid, elaborado por el siguiente equipo de trabajo:

- Pablo Pérez San-José (INTECO)
- Laura García Pérez (INTECO)
- Jorge Ramió Aguirre (UPM)
- Beatriz Portela Jiménez (UPM)